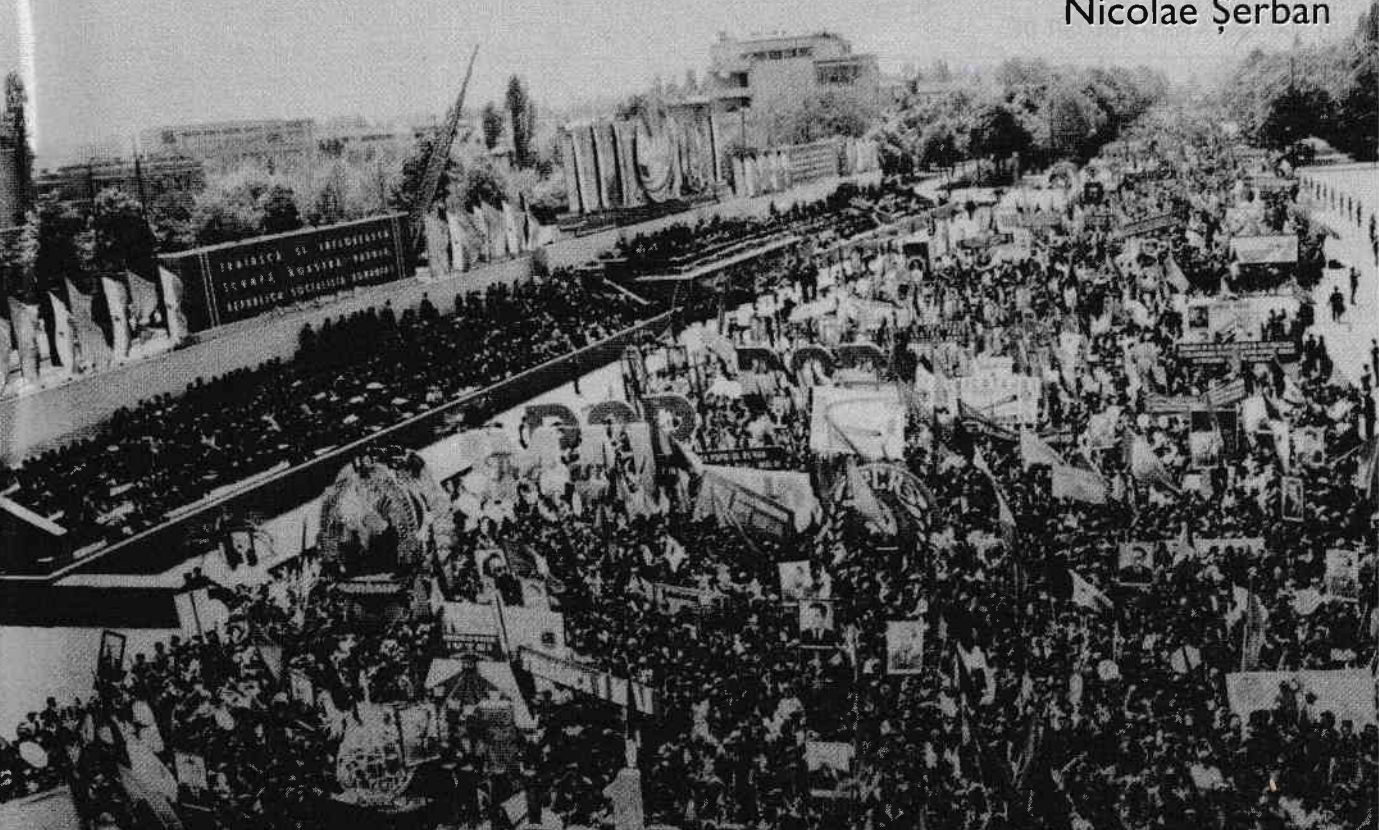


LBRIS

Ministerul Educației și Cercetării
books

Felicia-Elena Boșcodeală
Loredana Ciobanu
Cristina Gîlă
Nicolae Șerban

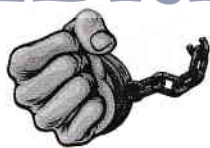


ISTORIA

COMUNISMULUI DIN ROMÂNIA

Nivel liceal, clasa a XII-a, învățământ cu frecvență zi,
clasa a XIII-a, învățământ cu frecvență redusă/seral

 Booklet



CUPRINS

Competențe generale și specifice	5	UNITATEA 5	
Ghid de utilizare a manualului digital	6	Represiunea politică	41
Recapitulare inițială	7	5.1. Legislație și instituții represive: securitate, miliție, trupe de securitate, justiție	42
Evaluare inițială	8	5.2. Sistemul concentraționar (1945–1964): închisori, lagăre, colonii de muncă, deportări	44
UNITATEA 1	9	5.3. Forme de supraveghere și represiune (1965–1989): generalizarea supravegherii, procese de drept comun motivate politic, psihiatrie punitivă, instituționalizarea forțată a minorilor	47
<i>Introducere în studiul regimurilor comuniste</i>	10	Recapitulare	49
1.1. Regimurile comuniste în secolul al XX-lea	12	Evaluare	50
Recapitulare. Evaluare	13	UNITATEA 6	
UNITATEA 2	14	Forme de opoziție și contestare	51
<i>De la partid periferic la partid unic</i>	16	6.1. Rezistența armată	52
2.1. Dinamica Partidului Comunist/Muncitoresc Român 1921–1989	18	6.2. Disidența	54
2.2. Propaganda: instituții și practici, învățământul de partid	20	Studiu de caz: Impactul Actului final de la Helsinki asupra României. Doina Cornea	56
2.3. Organizații de masă	21	6.3. Exilul românesc	58
Studiu de caz: Organizațiile de copii și tineret	23	Studiu de caz: <i>Radio Europa Liberă</i>	59
2.4. Rolul liderului și cultul personalității	24	Recapitulare	61
Studiu de caz: Gheorghe Gheorghiu-Dej	25	Evaluare	62
Studiu de caz: Nicolae Ceaușescu	26	UNITATEA 7	
Recapitulare	27	Economia	63
Evaluare	28	7.1. Satul: țărănime, colectivizare, sistematizare	64
UNITATEA 3	30	7.2. Orașul: proletariat, industrializare, urbanizare	66
<i>Dinamica regimului comunist</i>	31	7.3. Crizele economiei de comandă: raționalizarea alimentară, penuria bunurilor de consum, comerțul paralel, corupția	68
3.1. Instituții politice și organizare administrativă	33	Recapitulare. Evaluare	70
Investigație – Ce modificări administrativ-teritoriale a suferit localitatea mea în comunism?	34	UNITATEA 8	
3.2. Relația stat-cetățean: coerciție, rezistență și acomodare	35	Societatea	71
Recapitulare	36	8.1. Viața cotidiană: petrecerea timpului liber	72
Evaluare	37	8.2. Culte și practici religioase	74
UNITATEA 4	39	8.3. Minorități etnice	76
<i>România în relațiile internaționale postbelice</i>	40	Recapitulare. Evaluare	78
4.1. Relațiile cu marile puteri în perioada 1944–1989			
Studiu de caz: România în cadrul organizației Tratatului de la Varșovia			
Recapitulare. Evaluare			

UNITATEA 9**Educația și sportul**

9.1. Învățământul public între educație și control ideologic

9.2. Sportul de masă și de performanță

Recapitulare. Evaluare

UNITATEA 10**Politici în domeniul sănătății. Demografia**

10.1. Politici în domeniul sănătății.

Campanii de sănătate publică

(antialcool, antitabac, combaterea epidemiilor)

10.2. Demografia

Studiu de caz: Decretul nr. 770/1966

Recapitulare

Evaluare

UNITATEA 11**Politici culturale ale regimului comunist**

11.1. Instrumentalizarea politică a culturii

Investigație – Mihail Sadoveanu, scriitorul și omul politic

Proiect – Cultura în comunism

Studiu de caz: Protocronismul

Recapitulare. Evaluare

UNITATEA 12

79 **Revoluția din decembrie 1989** 99

12. Anul 1989 în context internațional

80 **Revoluția din decembrie 1989 în România** 100

82 **Recapitulare. Evaluare** 104

UNITATEA 13**Memoria regimului comunist** 105

13.1. Memoriale și muzee ale comunismului în România și în Europa de Est

85 **13.2. Condamnarea comunismului în România.**

Procese contra foștilor tortionari.

88 **Nostalgia comunismului** 108

90 **Recapitulare. Evaluare** 110

91 **Investigație – Cum a schimbat comunismul istoria României** 111

92 **Portofoliu – Democrație vs totalitarism** 111

Recapitulare finală 112

Evaluare finală 115

96 **Anexa 1 – Cum realizez un proiect, o investigație, o fișă pentru portofoliu** 117

96 **Anexa 2 – Fișe pentru observarea activității elevilor** 118

**COMPETENȚE GENERALE ȘI SPECIFICE****1. Utilizarea adecvată a limbajului de specialitate în analizarea faptelor istorice**

1.1. Utilizarea informației din surse istorice referitoare la concepte istorice și coordonate de timp și spațiu, în diverse situații de comunicare

1.2. Exprimarea orală și în scris a ideilor și a opiniilor, referitoare la fapte din istoria recentă a românilor, folosind limbajul de specialitate

2. Examinarea critică și responsabilă a informațiilor oferite de diverse surse pentru investigarea unor fapte istorice

2.1. Analizarea modelului economic, social, politic și cultural al regimului comunist din România

2.2. Compararea, în sursele de informare, a perspectivelor multiple referitoare la fapte și diferite aspecte ale regimului comunist

2.3. Explicarea cauzalității, a continuității și a schimbării în istoria recentă a românilor, folosind argumente din sursele de informare

3. Dezvoltarea unei atitudini critice și a unei conduite proactive față de o lume în continuă schimbare, prin valorificarea experiențelor trecutului

3.1. Formularea unor opinii argumentate referitoare la fapte, personalități din istoria recentă a românilor

3.2. Demonstrarea unei atitudini critice față de impactul evenimentelor/proceselor istorice asupra individului și a comunității

IIBDIS | We know books

Introducere în studiul regimurilor comuniste

Unitatea

Regimurile comuniste în secolul al XX-lea
• Recapitulare • Evaluare

1



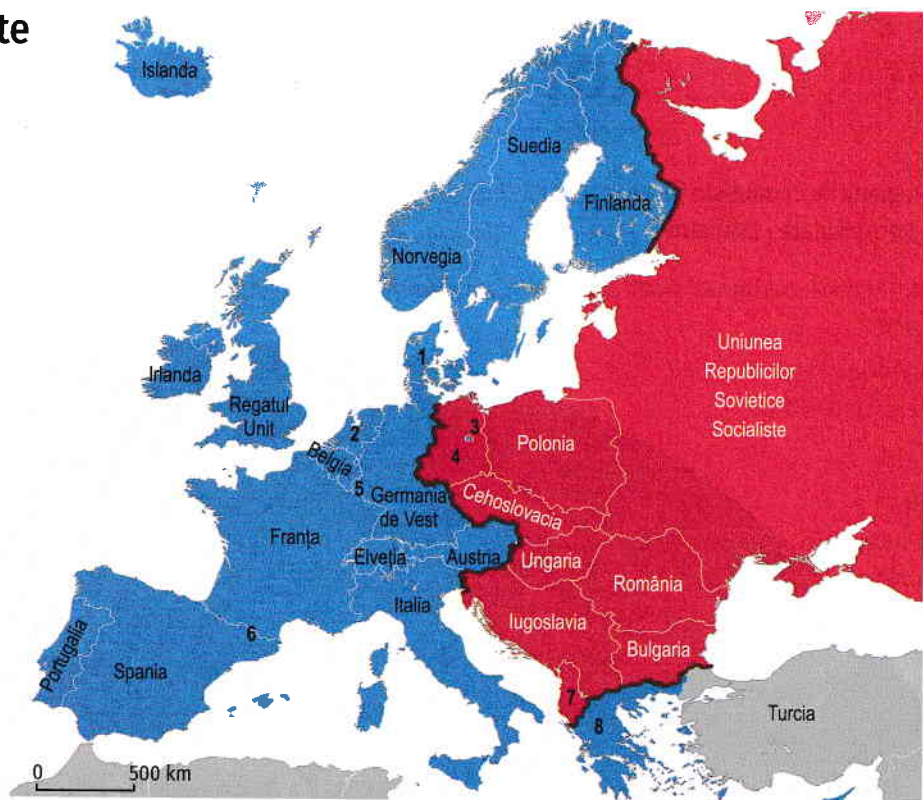
1.1. Regimurile comuniste în secolul al XX-lea

Descopăr

Analizează harta și formulează o opinie referitoare la instaurarea blocului sovietic în Europa după 1945.

Legendă:

- State democratice
- State din blocul sovietic
- Cortina de Fier
- 1. Danemarca
- 2. Olanda
- 3. Berlinul de Est
- 4. Germania de Est
- 5. Luxemburg
- 6. Andorra
- 7. Albania
- 8. Grecia



Europa în timpul Războiului Rece (1947-1991)

DICTIONAR

Comintern – *Internaționala comunistă*, cunoscută și ca *Internaționala a III-a*, a fost o organizație internațională comunistă, înființată în anul 1919 de către Partidul Comunist Rus condus de Lenin.

Comunism – termenul provine din limba latină, *communis* însemnând „împărțășit” sau „comun”; este o ideologie politică și socială care își propune crearea unei societăți fără clase, în care toate proprietățile și bogățiile sunt deținute de comunitate, nu de indivizi.

Marxism-leninism – ideologia oficială adoptată în Uniunea Sovietică, pe timpul lui Iosif V. Stalin, identificată ca mod de guvernare prin termenul „stalinism”.

Învăț

„Principiul de bază al libertății noastre este libertatea voinței, despre care mulți vorbesc, dar puțini o înțeleg”, Dante Alighieri. Funcțional, comunismul e atât un sistem politic, cât și unul economic. Ideologia se regăsește la filosofii germani Karl Marx și Friedrich Engels, care doreau să revoluționeze istoria și omenirea. Lucrarea *Manifestul Partidului Comunist*, document-program al comunismului științific a fost publicat la Londra, în anul 1848. Documentul proclama „pieirea inevitabilă a proprietății burgheze”. Cel care a continuat și adaptat în Rusia ideile marxiste revoluționare a fost Vladimir Ilici Lenin.

În contextul înfrângerii Rusiei în Primul Război Mondial, al moralului scăzut al soldaților care luptau pe front, al nemulțumirilor populației ruse, în februarie 1917, autocrația (n.r. – formă de guvernare în care întreaga putere a statului e concentrată în mâna unei singure persoane) a fost înlăturată. Guvernul provizoriu a deschis închisorile, a permis întoarcerea exilaților și a proclamat libertăți fundamentale. După întoarcerea sa din vestul Europei, Lenin a publicat *Tezele din aprilie*, în care și-a expus ideile: **înfrângerea capitalismului, împărțirea pământurilor țăranilor și puterea să fie în mâinile sovietelor.**

Pe 25 octombrie/7 noiembrie 1917, Partidul Bolșevic (Comunist) din Rusia, în frunte cu Lenin și Lev Troțki, a preluat puterea prin violență. Lenin a trecut la reorganizarea Rusiei, a luat măsuri dure de eliminare a opozanților politici și a început transformarea societății: a decretat împrăștierea țăranilor, a negociat pentru ieșirea Rusiei din Primul Război Mondial și încheierea păcii, a înființat **poliția politică CEKA, a îngădit drepturile și libertățile cetățenești.** Partidul Bolșevic a obținut victoria în războiul civil din Rusia, apoi Lenin a lansat Noua Politică Economică (NPE), care permitea activitatea întreprinzătorilor particulari pentru a grăbi refacerea economiei după război. În perioada conducerii lui I.V. Stalin (1924-1953), regimul politic a cunoscut forma sa extremă și a avut trăsături specifice: industrializarea și colectivizarea forțate, planificarea economiei, teroarea, execuțiile în masă, deportările în Siberia, controlul tuturor sectoarelor de activitate și cultul personalității.

Internaționala Comunistă, cunoscută și sub numele de **Comintern**, a fost creată cu scopul de a susține partidele comuniste din întreaga lume, de a promova revoluția proletariatului și de a submina autoritatea statelor respective. A urmat, în anii 1929-1934, subordonarea completă a tuturor partidelor comuniste din întreaga lume față de directivele Partidului Comunist al Uniunii Sovietice (PCUS), făcând din Comintern un organ de partid. Bolșevicii au îmbrățișat temeinic conceptul **internaționalismului proletar** și al revoluției mondiale. Acest lucru avea să ducă la răspândirea globală a comunismului în secolul al XX-lea, iar URSS a instalat guverne de tip sovietic, numite **„democrații populare”** în Europa Centrală și de Est după Cel de Al Doilea Război Mondial, în perioada 1945-1947 și a sprijinit indirect ascensiunea altora în America, Asia și Africa.

Comunismul după Al Doilea Război Mondial. Extinderea comunismului a fost favorizată de anumiți factori precum: prestigiul obținut de URSS deoarece contribuise la înfrângerea Germaniei naziste, prezența Armatei Roșii în Europa Centrală și de Est, implicarea comuniștilor în lupta antifascistă și criza occidentală după Al Doilea Război Mondial. Ca urmare, s-au instalat regimuri de „democrație populară” în țări care au devenit **state-satelit ale Moscovei**. În 1947, s-a înființat Biroul Informativ al Partidelor Comuniste și Muncitorești (**Cominform**). URSS a dorit integrarea economico-politică a țărilor-satelit, prin urmare a creat **Consiliul de Ajutor Economic Reciproc** (CAER), în anul 1949 și **Tratatul de la Varșovia**, în anul 1955. În Iugoslavia, încă din 1948, Iosip Broz Tito s-a opus politicii lui Stalin și a ales o altă direcție politică decât cea dictată de URSS. A existat un declin rapid al comunismului la sfârșitul anilor 1980 și începutul anilor 1990, care a dus la dizolvarea URSS în 1991. În prezent doar cinci state comuniste au rămas în lume: China, Cuba, Laos, Coreea de Nord și Vietnam.

Aplic

Citește cu atenție sursele A și B și răspunde la cerințe.

SURSA A

Viziunea lui Stalin asupra lumii era fundamentată pe un anticapitalism dus la extrem. (...) a respins chiar și puținele concesiuni pe care le făcuse Lenin când a pus bazele Noii Politici Economice. Stalin a îngăduit cu zgârcenie existența câtorva instrumente economice capitaliste în cadrul sistemului sovietic, precum banii, relațiile limitate de piață și proprietatea personală. După ce milioane de oameni muriseră în timpul foametei dintre 1932 și 1933, le-a acordat țăranilor o libertate limitată să producă și să vândă în afara sistemului agricol colectiv și de stat. Totuși a crezut până la sfârșit că economia socialistă avea să se transforme într-o uzină în care nu existau bani și oamenii lucrau așa cum le ordona statul și primeau în schimb bunurile naturale de care statul decidea dacă aveau nevoie.

Oleg V. Hlevniuk, *Stalin. O nouă biografie a unui dictator*

SURSA B

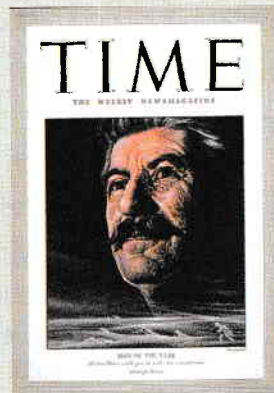
Transferul de autoritate (...) această tehnică însemna că personajul lui Tito în prima etapă de formare era prezentat alături de cel al lui Stalin. Pe afișe, în timpul manifestărilor, imaginile „marilor părinți ai socialismului” împreună cu Tito sunt purtate cot la cot. În acest fel, cultul său, care abia se forma, a fost întărit prin transfer. (...)

Srdan Cvetković, *Institutul de Istorie Contemporană din Belgrad, Republica Serbia*

1. Menționează, din sursa B, numele unui conducător al Iugoslaviei.
2. Transcrie din sursa A o informație privind dezvoltarea economiei socialiste și o informație privind concesiunile acordate țăranilor după 1932-1933, în viziunea lui Stalin.
3. Menționează din sursa B o informație referitoare la modalitatea de prezentare a conducătorului Iosip Broz Tito.
4. Formulează pornind de la sursa A un punct de vedere argumentat referitor la marea foamete din URSS, 1932-1933 și impactul măsurilor staliniste asupra vieții oamenilor.

ȘTIAI CĂ...?

Despre Iosif Stalin, revista americană *Time* scria: *metodele sale sunt dure, dar dau rezultate și l-a desemnat „Omul anului” în anii 1939 și, respectiv, 1942.*



Iosif Stalin, desemnat „Omul anului” de revista *Time* în anii 1939 și 1942

REȚIN

- > Teoria lui Karl Marx și Friedrich Engels a stat la baza comunismului și propunea o societate fără clase, fără inegalități sociale, desființarea proprietății private și trecerea tuturor bunurilor în proprietatea statului.
- > Aceste idei au fost aplicate în Rusia după preluarea puterii de către Partidul Bolșevic condus de V.I. Lenin și de I.V. Stalin.
- > După 1945, regimurile de democrație populară, după model sovietic, s-au extins în state din Europa Centrală și de Est, Asia, America și s-a creat Biroul Informativ al Partidelor Comuniste și Muncitorești (Cominform).
- > La sfârșitul anilor 1980 și începutul anilor 1990, comunismul a intrat în declin în diferite state europene.

IBRIS | We know books

De la partid periferic la partid unic

Dinamica Partidului Comunist/Muncitoresc Român 1921-1989

- Propaganda, instituții și practici, învățământul de partid
- Organizații de masă • Studiu de caz: Organizațiile de copii și tineret • Rolul liderului și cultul personalității
- Studiu de caz: Gheorghe Gheorghiu-Dej
- Studiu de caz: Nicolae Ceaușescu
- Recapitulare • Evaluare

2





Ana Pauker
(n. 1893 – d. 1960)

DICTIONAR

Grupare moscovită – facțiuni din PCR reprezentată la vârf de Ana Pauker și Vasile Luca.

Nomenclatură – grup social alcătuit din persoane care ocupau funcții de răspundere în partid sau în stat.

PCR – Partidul Comunist Român, creat în 1921, a cărui denumire s-a menținut până în 1945; între 1948-1965, s-a numit Partidul Muncitoresc Român; din 1965 a redevenit PCR.

Rotația cadrelor – practică politică implementată de către Nicolae Ceaușescu în perioada 1972-1989, care a constat în schimbarea periodică, la vârf, a cadrelor de partid.

Socialism dinastic – tendință a lui N. Ceaușescu de a concentra puterea în mâinile familiei sale.

2.1. Dinamica Partidului Comunist/Muncitoresc Român 1921-1989

Descopăr



Discută cu profesorul și menționează două trăsături ale partidului-stat după model sovietic. Formulează o opinie în legătură cu relația care trebuie să existe astăzi între stat și partidele politice.

Învăț



Istoria Partidului Comunist Român a început la Congresul Partidului Socialist din România din 8-12 mai 1921, când s-a votat afilierea la Comintern, prin acceptarea a 21 de condiții obligatorii. Activând ca secție a Cominternului, noua organizație politică a devenit un instrument al puterii sovietice, subminând ordinea constituțională și integritatea statului român. Evenimentele violente din anul 1924 de la Tatar Bunar, din sudul Basarabiei, au dus la scoaterea în afara legii și arestarea comuniștilor. În **perioada ilegalității** (1924-1944), congresele s-au desfășurat în afara țării. Însă Partidul Comunist din România nu a obținut susținerea populară, având în preajma anului 1944 mai puțin de 1.000 de membri ilegaliști.

După înlăturarea lui Ștefan Foriș de la conducerea partidului (aprilie 1944) a existat o conducere interimară asigurată de Emil Bodnăraș, Constantin Pârvolescu și Iosif Rangheț. În PCR s-au conturat trei facțiuni care concureau pentru conducerea partidului: cea a „ilegaliștilor”, condusă de Ștefan Foriș, cea a celor „din închisori”, controlată de Gheorghe Gheorghiu-Dej și „gruparea moscovită”, în fruntea căreia se afla Ana Pauker.

Actul de la 23 august 1944. Având acordul partidelor politice, regele Mihai I l-a înlăturat de la conducerea statului pe Ion Antonescu, iar partidele politice, inclusiv Partidul Comunist, au intrat în legalitate. Susținuți de armata URSS, ponderea comuniștilor în guvernele României a crescut. La 6 martie 1945 a fost instalat primul guvern procomunist din istoria României, condus de Petru Groza și în perioada 1945-1948, toate instituțiile statului au ajuns să fie controlate de către Partidul Comunist. Rezultatele alegerilor parlamentare din 1946 au fost falsificate, partidele de opoziție au fost anihilate, iar regele Mihai I a fost constrâns să semneze **actul de abdicare la 30 decembrie 1947**.

▲ Discută cu profesorul în clasă despre rolul Armatei Roșii în preluarea puterii în stat de către comuniști.

Conform statutului PCR adoptat în cadrul Conferinței Naționale din octombrie 1945, organul suprem de conducere era Congresul care alegea Comitetul Central (CC), însărcinat cu conducerea activității partidului între două congrese. Comitetul Central își alegea un Birou Politic și un Secretariat care conduceau partidul. În realitate însă, Congresul și Comitetul Central erau organe pur formale, iar raportul de putere între Biroul Politic și Secretariat a fost sub semnul rivalității dintre Gheorghe Gheorghiu-Dej și „gruparea moscovită”. Astfel, perioada 1948-1965 a marcat concentrarea puterii de decizie în mâinile lui Gheorghe Gheorghiu-Dej și **eliminarea sau îndepărtarea tuturor adversarilor săi politici**.

Decesul lui Gheorghiu-Dej nu a ridicat mari incertitudini privind succesiunea liderului de partid. Nicolae Ceaușescu a avut avantajul că era perceput ca un lider moderat, reformator și



Ștefan Foriș (n. 1892 – d. 1946),
secretar general al PCdR (1940-1944)